



Revisión Analítica de Balance Al 31 de marzo de 2012

(Todas las cifras en millones de pesos y en dólares, según se indique)

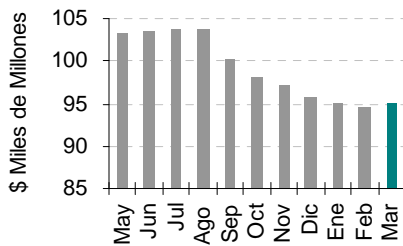
Asuntos destacables del mes

- Operaciones de marzo generan excedentes netos (ingresos del mes exceden los gastos en \$525 +33%).
- Pérdida 1Q es \$727 (-\$1.288 a Feb/12)
- Fixed Income (FI) inició operaciones FX Forward USD/COP.

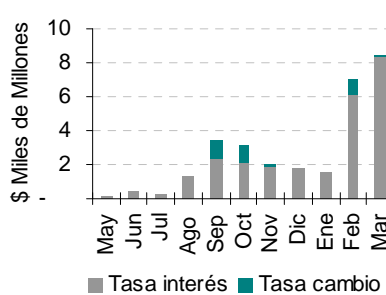
Ratios Prudenciales Internos

	Marzo	Febrero	Variación	%
<i>(COPMi, USDk y %)</i>				
Capital y solvencia				
Patrimonio Técnico	95.098	94.572	526	1%
Activos ponderados por nivel de riesgo	3.445	3.366	79	2%
Relación de solvencia	98%	115%	-17%	-15%
Mercado				
VaR Tasa interés	8.403	6.118	2.285	37%
VaR Exposición cambiaria	33	992	(959)	-97%
VaR total	8.436	7.110	1.326	19%
Liquidez				
IRL 7 días	83.942	53.765	30.177	56%
Encaje disponible / requerido (veces)	631	3.861	(3.230)	-84%
Exposición moneda extranjera (USDk)				
PP	87	210	(123)	-59%
PPC	366	210	156	74%
PBA	279	9.999	(9.720)	0%

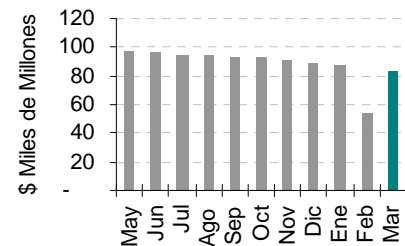
Patrimonio Técnico



Valor en Riesgo



IRL 7 días



**Cálculos BNP Paribas bajo metodologías de medición estándar de la Superintendencia Financiera de Colombia.

Balances Generales y Estados de Resultados
Al 31 de marzo y 29 de febrero de 2012 y 31 de diciembre 2011
(Todas las cifras en millones de pesos)

DESCRIPCIÓN	Mar-12	%V	Feb-12	Dic-11	Mar-Feb	%H	Mov Mes	Mar-Dic	
ACTIVO	218.216	100%	209.551	98.743	8.665	4%		119.473	
DISPONIBLE	2.755	1%	10.703	6.901	(7.948)	-74%		(4.146)	
INVERSIONES	209.964	96%	193.610	86.769	16.354	8%		123.194	1
FORWARD Y CONTADOS (FV)	-	0%	(7)	-	7	-100%		-	2
CUENTAS POR COBRAR	151	0%	110	23	40	37%		127	
PROPIEDADES Y EQUIPO	2.704	1%	2.586	2.658	117	5%		46	
OTROS ACTIVOS	2.642	1%	2.548	2.392	95	4%		251	
PASIVO	123.117	100%	114.978	2.882	8.139	7%		120.235	
CDTs	50	0%	50	-	-	0%		50	
SIMULTANEAS E INTBCRIOS	119.786	97%	111.464	-	8.322	7%		119.786	1
FORWARD Y CONTADOS (FV)	8	0%	-	-	8			8	2
CUENTAS POR PAGAR	751	1%	164	179	587	358%		572	3
OTROS PASIVOS	57	0%	63	134	(7)	-11%		(78)	
PASIVOS ESTIMADOS	2.466	2%	3.237	2.569	(771)	-24%		(103)	
PATRIMONIO	95.098		94.572	95.861	525	1%		(763)	4
INGRESOS	3.263	100%	1.123	2.926	2.139	190%	1.341	336	
RENDIMIENTOS REVERSE REPO	15	0%	0	0	15	9810%	15	15	
VALORACIÓN DE INVERSIONES	3.099	95%	1.056	2.745	2.043	193%	1.308	354	1
VENTA DE INVERSIONES, NETO	118	4%	62	1	55	89%	(7)	116	
OPERACIONES EN CORTO, NETO	23	1%	-	-	23		23	23	
NO OPERACIONALES	8	0%	5	180	3	54%	2	(172)	
GASTOS Y COSTOS	4.026	100%	2.412	10.787	1.614	67%	325	(6.761)	
CAMBIOS, NETO (SPOT)	73	2%	226	(576)	(152)	-68%	(310)	649	5
FONDEO REPOS	723	18%	143	0	579	404%	437	722	1
GASTOS DE PERSONAL	1.891	47%	1.262	6.437	629	50%	5	(4.545)	
VALORACIÓN DE CONTADOS	-	0%	7	-	(7)	-100%	(13)	-	
VALORACIÓN DE FORWARDS	8	0%	-	-	8		8	8	
AMORTIZACIONES	133	3%	88	150	45	51%	-	(17)	
DEPRECIACIONES	152	4%	89	149	63	70%	18	3	
OTROS GASTOS	803	20%	434	4.563	369	85%	180	(3.760)	6
GASTOS NO OPERACIONALES	-	0%	-	14	-		-	(14)	
PROVISIÓN IMPUESTO RENTA	244	6%	162	49	81	50%	(0)	194	
PÉRDIDA	(763)		(1.288)	(7.860)	525	-41%	1.016	7.097	
CONTINGENTES DEUDORAS	93.242		111.439	-	(18.197)	-16%		93.242	1
ORDEN DEUDORAS	326.683		275.778	173.533	50.905	18%		153.150	
ORDEN ACREEDORAS	2.390		533	2.890	1.857	348%		(500)	

Activos

Los activos totales de la CF al 31 de marzo 2012 son \$218.216. El 97% de los activos están representados en 1) inversiones emitidas por el Gobierno de Colombia, clasificadas como negociables y cuyo valor de mercado a dicha fecha es \$209.964 (96% del total de activos); y 2) el disponible (1% del total). Los activos totales aumentaron un 4% (+\$8.665) en comparación con el mes inmediatamente anterior, principalmente por el incremento en el portafolio de inversiones por \$16.354, compensado con una merma en el disponible por \$7.948 entre febrero y marzo.

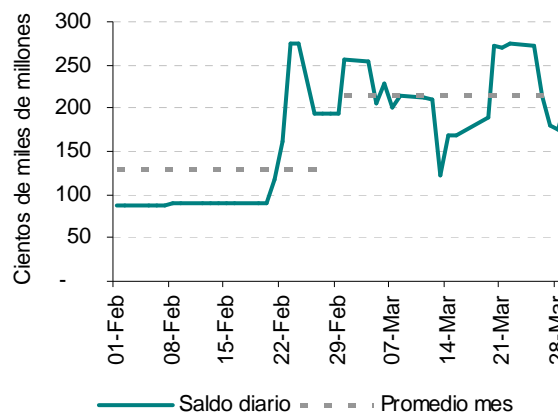


1. **Inversiones (TES):** El valor de mercado de las inversiones es \$209.964, 8% superior a lo presentado en el mes anterior. La composición del portafolio de inversiones total de la CF a marzo y su comparación con febrero, es el siguiente:

Referencia	Fecha Vto.	Saldos al cierre de				Variaciones	
		31-Mar-12		29-Feb-12		Vr.	
		Nominal	Vr. Mercado	Nominal	Vr. Mercado	Nominal	Vr. Mercado
ALM Treasury							
TDAINTA	Oct-12	1	1	1	1	-	0
TDAINTB	Oct-12	2	2	2	2	-	0
TFIT04150812	Ago-12	17.000	18.217	36.500	38.925	(19.500)	(20.708)
TFIT04170413	Abr-13	55.500	58.980	41.000	43.243	14.500	15.738
TFIT06140514	May-14	16.500	18.887	-	-	16.500	18.887
TFIT07150616	Jun-16	4.500	4.894	-	-	4.500	4.894
TFIT10281015	Oct-15	14.500	15.740	-	-	14.500	15.740
		108.003	116.722	77.503	82.171	30.500	34.551
Fixed Income							
TFIT06140514	May-14	15.000	17.170	70.000	79.297	(55.000)	(62.127)
TFIT07150616	Jun-16	40.000	43.506	10.000	10.714	30.000	32.793
TFIT10281015	Oct-15	30.000	32.566	20.000	21.428	10.000	11.137
		85.000	93.242	100.000	111.439	(15.000)	(18.197)
Total portafolio		193.003	209.964	177.503	193.610	15.500	16.354

Los resultados por valoración de inversiones del primer trimestre de 2012 son \$3.099. En marzo, la CF devengó ingresos por este concepto por \$2.043 (\$735 en febrero). El incremento se motiva principalmente porque en febrero la operación de *trading* de TES inició el día 24 (6 días de devengo de ingresos), mientras que en marzo se presentaron operaciones los 31 días del mes con un volumen (MtM) promedio por encima de \$200.000. El costo del fondeo de los títulos (intereses de las simultáneas y de los interbancarios) fue de \$579 en marzo (\$143 en febrero).

MtM diario del Portafolio de Inversiones
(Fixed Income + ALM Treasury)



El incremento en los bonos que componen el portafolio de inversiones fue apalancado con operaciones simultáneas e interbancarias en pesos, cuyo saldo de capital mas intereses al 31 de marzo es de \$119.797:

	Mar-12	%V	Feb-12	%V	%H
Interbancarios	26.500	22%	-	0	
Simultáneas	93.286	78%	111.464	100%	-16%
	119.786	100%	111.464	100%	7%
Intereses interbancarios	11	0%	-	0%	
	119.797	100%	111.464	100%	7%

Con todo lo anterior, el resultado neto generado por la CF en el negocio de TES durante marzo fue de \$2.532, resultado que incluye resultados en venta de inversiones e intereses de operaciones activas del mercado monetario por \$156 en total.

Las cuentas contingentes deudoras presentan a marzo un saldo de \$93.242 (\$111.439 en febrero), por el registro de los derechos de inversiones transferidas en operaciones simultáneas.

Finalmente, las cuentas de orden acreedoras, que registran el rendimiento lineal del portafolio de inversiones para efectos tributarios, presenta un incremento a marzo de \$1.857, es decir un 348% de lo registrado en febrero dado el mayor ingreso percibido por la CF por las operaciones de bonos.

- 2. Operaciones Forward y Contados:** En marzo la CF a través de la mesa de FI_Fx negoció dos operaciones de venta USD/COP por valor nominal de USD279k con vencimientos el 24 y 30 de abril de 2012. El valor justo de dichas operaciones al 31 de marzo fue en contra de la CF por \$8.

Al corte de febrero había 2 posiciones abiertas en operaciones de contado por USD5 millones cada una, cuyo valor justo fue en contra de la CF por \$7. Dichas posiciones fueron cumplidas el 1 de marzo.

Pasivos

Los pasivos al 31 de marzo de 2012 son \$123.117 (\$114.978 en febrero). El incremento se motiva por el saldo de las operaciones del mercado monetario, por \$119.786, que a febrero eran \$111.464. Los pasivos estimados en comparación con febrero disminuyen \$771, por los registros de: 1) la alícuota de marzo de la provisión para impuesto de renta (\$81); 2) la alícuota presupuestada para provisión de bonificaciones de 2012 (\$222) y 3) el registro de la ratificación de las bonificaciones de 2011 por \$1.018.

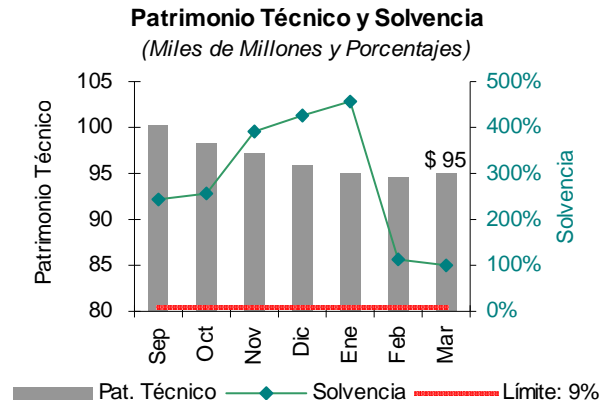
- 3. Cuentas por pagar:** Las cuentas por pagar son \$751 a marzo (\$164 a febrero). El incremento se motiva principalmente por dos razones: 1) la retención en la fuente por pagos laborales que incrementó por los bonos efectivamente pagados en marzo (incremento de \$281) y 2) los pagos pendientes de nómina (bonificaciones con pago diferido y aportes por \$342).



Patrimonio y Estado de Resultados

4. **Patrimonio:** La composición del patrimonio comprende el capital pagado por \$103.721 y las pérdidas acumulada de 2011 y del primer trimestre de 2012 por \$7.860 y \$763, respectivamente.

El patrimonio técnico se ubica en \$95.098 y la relación de solvencia en 98% (115% en febrero). La disminución presentada en la relación de solvencia se motiva principalmente por el incremento en el VaR por \$1.326 (\$8.436 en marzo vs. \$7.110 en febrero) dada la mayor exposición de la CF al riesgo de tasa de interés por el incremento en el volumen del portafolio de inversiones, así como de la duración promedio del portafolio entre los dos meses (ver pág. 3).



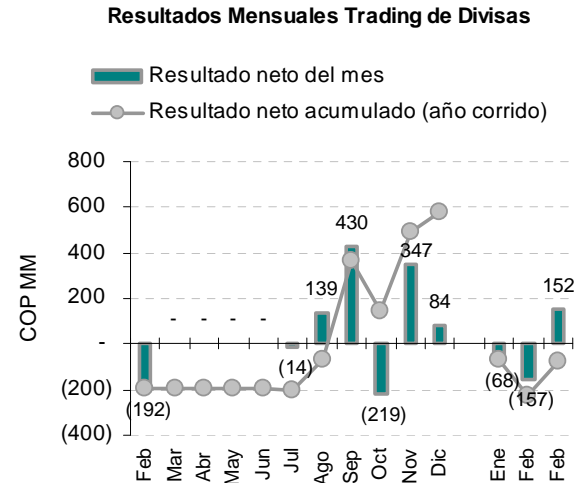
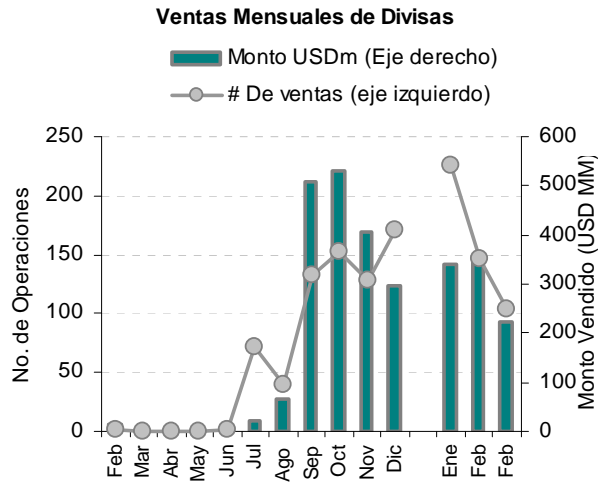
El resultado neto del primer trimestre es negativo por \$763. No obstante, marzo es el primer mes en que la CF genera excedentes: los ingresos superan en un 33% los gastos totales; los ingresos netos del mes fueron \$2.139 y los gastos \$1.614.

Los ingresos netos del primer trimestre son \$3.263, que relativamente son 190% superiores a los registrados en el primer bimestre. A marzo, los ingresos se representan en su mayoría por valoración de inversiones (95% del total de ingresos netos), cuyo saldo es representativamente superior a los del mes anterior por el incremento en el volumen del portafolio de inversiones (ver pág 3).

Los gastos del primer trimestre son \$4.026. En marzo no existen partidas de gastos extraordinarias significativas en comparación con febrero, excepto por el costo de fondeo del portafolio de inversiones (intereses de simultáneas e interbancarios) cuyo monto a marzo es de \$723 (\$143 a febrero). Los gastos a marzo se representan principalmente en: 1) 47% en gastos de personal (a su vez discriminados 41% en salarios y sueldos, 35% en provisión para bonificaciones y el resto en cargas prestacionales, beneficios extralegales y auxilios al personal), 2) 20% en gastos operacionales de administración, principalmente telecomunicaciones, datacenter y sistemas transaccionales y de registro y el 8% restante en depreciaciones y amortizaciones, cuya alícuota mensual promedio por ambos conceptos es de \$95.

5. **Cambios, neto (Spot):** El resultado neto de operaciones spot de divisas año corrido a marzo es negativo en \$73. En marzo la CF generó resultados positivos en el negocio de spot por \$125.





Los gastos operacionales administrativos de la Corporación al 31 de marzo de 2012, sin tener en cuenta los gastos de personal, las depreciaciones y las amortizaciones se resumen a continuación:

	Mar-12	%V	Feb-12	%V	%H
Procesamiento de datos (*)	204	25%	133	31%	-17%
Otros	186	23%	36	8%	179%
Servicios públicos	115	14%	89	20%	-30%
Honorarios	87	11%	60	14%	-22%
Impuestos	55	7%	19	4%	57%
Arrendamientos	52	7%	35	8%	-19%
Servicios temporales	36	5%	24	6%	-18%
Seguros	18	2%	5	1%	95%
Contribuciones y afiliaciones	15	2%	10	2%	-20%
Mantenimiento y reparaciones	11	1%	7	2%	-15%
Servicio de aseo y vigilancia	9	1%	6	1%	-26%
Comisiones	9	1%	5	1%	-8%
Relaciones públicas	4	0%	3	1%	-35%
Útiles y papelería	3	0%	2	0%	-18%
Total	803	100%	434	100%	0%

(*) Incluye gastos por mantenimiento de sitio de contingencia total (Telmex) y servicios de transferencia de datos y consulta de información de mercado (Bloomberg, Reuters, MEC, SetFX, ICAP, entre otros).

Andrés Cifuentes
 Head of Finance
 13-Abr-2012

